

FRÉQUENTATION DES HÉBERGEMENTS DE TOURISME ASSOCIATIF ET SOCIAL EN AVEYRON - Saison estivale 2006

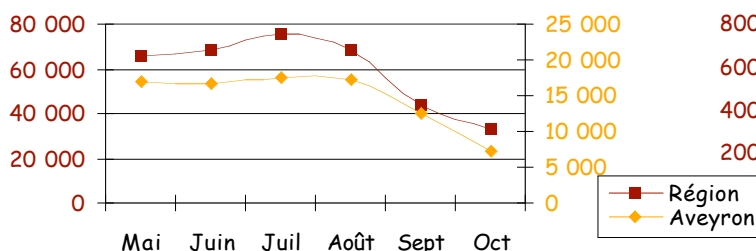


Résultats de l'enquête de fréquentation engagée conjointement par le Comité Régional du Tourisme, la Mission Régionale
Tourisme Associatif et Social et l'Observatoire du Tourisme du CDT Aveyron.

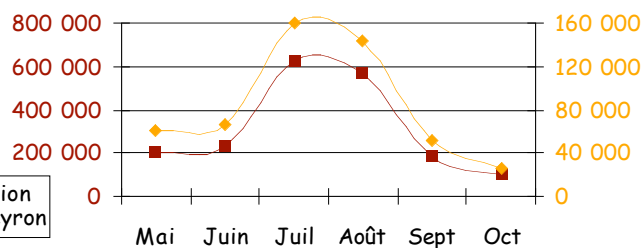
La capacité d'accueil

	De l'Aveyron		De Midi-Pyrénées		Poids du département	
	Nombre	Lits	Nombre	Lits	Nombre	Lits
Hébergements d'accueil collectifs (1)	64	7 604	234	28 206	27 %	27 %
Centres de jeunes	17	1 447	119	10 828	14 %	13 %
TOTAL	81	9 051	353	39 034	23 %	23 %

Arrivées (personnes reçues)



Nuitées (journées vacances)



Les hébergements de tourisme associatif et social de l'Aveyron comptabilisent **88 000 arrivées** pour **506 900 nuitées** entre mai et octobre 2006 (24.8 % et 26.5 % des résultats régionaux).

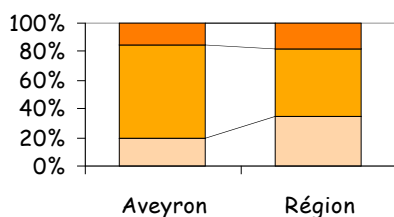
Avec un parc en baisse (- 4 %) et une durée de séjour plus élevée (+ 0.9 jour), cette saison est équivalente à l'année dernière.

Les nuitées en juillet/août représentent 60 % des nuitées de la saison : c'est 1 point de plus qu'en 2005.

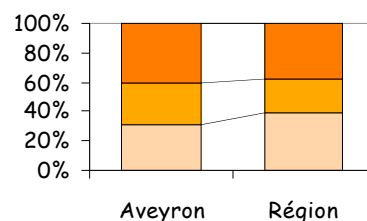
Les centres de jeunes (72 700 nuitées) représentent 14 % de la fréquentation de ce secteur au cours de l'été 2006 (25 % en moyenne régionale).

NOTA : Les strates (Centres de jeunes/Hébergements d'accueil collectifs⁽¹⁾) ayant été retravaillées en 2005, la comparaison avec les années précédentes n'est possible que sur la totalité des hébergements et non par strate.

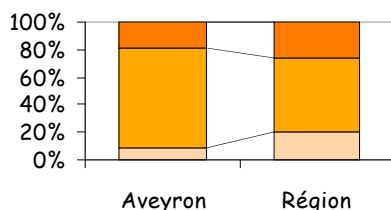
Nuitées Mai/Juin



Nuitées Juil/Août



Nuitées Sept/Oct



Les plus présents en avant et arrière-saison sont les familles et groupes d'adultes (65 % de la clientèle totale entre mai et juin et 73 % entre septembre et octobre).

En moyenne sur la saison, **44 % des vacanciers sont des familles ou groupes d'adultes en demi-pension ou pension complète** (33 % pour la région), 31 % ont opté pour le locatif (32 % pour la région) et 25 % sont des groupes d'enfants (36 % pour la région).

- ⇒ **2,8 %** de la clientèle est d'origine étrangère (2,6 % en 2005) pour 5,6 % de moyenne régionale.
- ⇒ La durée de séjour est de **5,8 jours** en moyenne en Aveyron contre 5,4 jours pour la région et 4.9 l'été précédent.
- ⇒ La clientèle handicapée représente **1.3 %** de la clientèle des hébergements d'accueil collectifs en Aveyron (1,4 % pour la région).

(1) Hébergements d'accueil collectifs = villages de vacances, maisons familiales de vacances et centres de vacances hors centres de jeunes.